

wybiezkuuriera.pl

System API

Dokumentacja techniczna
v.1.0.0.002

Spis treści

1. Definicje	1
2. Wstęp	1
3. Warunki techniczne do korzystania z Systemu Api.....	1
4. Wykaz dostępnych metod	2
4.1. Metody podstawowe	2
4.2. Metody dodatkowe	2
5. Schemat procesu składnia zamówienia	3
6. Szczegółowy opis – metody podstawowe	4
6.1. Metoda addOrder.....	4
6.2. Metoda placeOrder	6
6.3. Metoda getLabel	7
7. Szczegółowy opis – metody dodatkowe	7
7.1. Metoda checkPrice	7
7.2. Metoda listWaitingOrders	9
7.3. Metoda deleteOrder	9
7.4. Metoda getPaczkomaty.....	9
7.5. Metoda getDate	10
7.6. Metoda getTracking	10
7.7. Metoda cancelParcel	11
7.8. Metoda getCountries	11
7.9. Metoda getParcelNum	12
7.10 Tabeli zależności "typ_przesyłki" vs "rodzaj_opakowania" vs "przewoźnik"	12

1. Definicje

1. Serwis – platforma wybierkuriera.pl dostępna pod adresem <http://wybierkuriera.pl/>
2. Klucz API – 32 znakowy kod alfanumeryczny generowany przez administratora Serwisu na życzenie Użytkownika.
3. Użytkownik – osoba fizyczna lub firma posiadająca zarejestrowane konto w Serwisie.
4. Poczekałnia – baza zamówień dodanych przez Użytkownika poprzez System API przy wykorzystaniu metody addOrder, które nie zostały opłacone i nie zostały przekazane przez Serwis wybranemu przewoźnikowi do realizacji.
5. Aplikacja Użytkownika – oprogramowanie należące do Użytkownika, do którego ma zostać lub została dodana funkcjonalność umożliwiająca wysyłanie do i odbieranie informacji od Systemu API.
6. System API – oprogramowanie należące do operatora Serwisu, służące do przyjmowania zamówień dostępne pod adresem <http://wybierkuriera.apitools.pl/wsdl>.

2. Wstęp

System API pozwala na zintegrowanie Aplikacji Użytkownika z Serwisem. Integracja ta jest możliwa za pomocą protokołu **SOAP w wersji 1.2** z wykorzystaniem kodowania znaków **UTF-8**.

Komunikaty błędów zwracane są przez System API poprzez wyjątek SOAP FAULT.

Dostęp do Systemu API jest zabezpieczony Kluczem API. Klucz API jest akceptowany tylko w powiązaniu z loginem Użytkownika z Serwisu.

Wszelkie uwagi prosimy kierować na adres e-mail: kontakt@wybierkuriera.pl.

Zapytania należy wysyłać na adres: <http://wybierkuriera.apitools.pl/wsdl>

Lista dostępnych metod dostępna jest pod adresem: <http://wybierkuriera.apitools.pl/wsdl/?wsdl=1>

3. Warunki techniczne do korzystania z Systemu Api

Aby korzystać z Systemu API należy:

1. Zarejestrować konto Użytkownika w Serwisie oraz je aktywować.
2. Wysłać do administratora Serwisu poprzez formularz kontaktowy wiadomości z prośbą o udostępnienie Systemu API.
3. Ustawić w swoim koncie Użytkownika PrePaid jako sposób płatności.
4. Doładować konto PrePaid kwotą o wysokości, co najmniej równej cenie zamawianych usług.

Brak ustawionego sposobu płatności typu PrePaid lub posiadanie na koncie PrePaid kwoty mniejszej niż cena zamawianych usług uniemożliwia ich realizację.

4. Wykaz dostępnych metod

Wszystkie metody na wejściu, poza wymaganymi przez siebie danymi, przyjmują dane autoryzacyjne (login oraz apikey).

4.1. Metody podstawowe

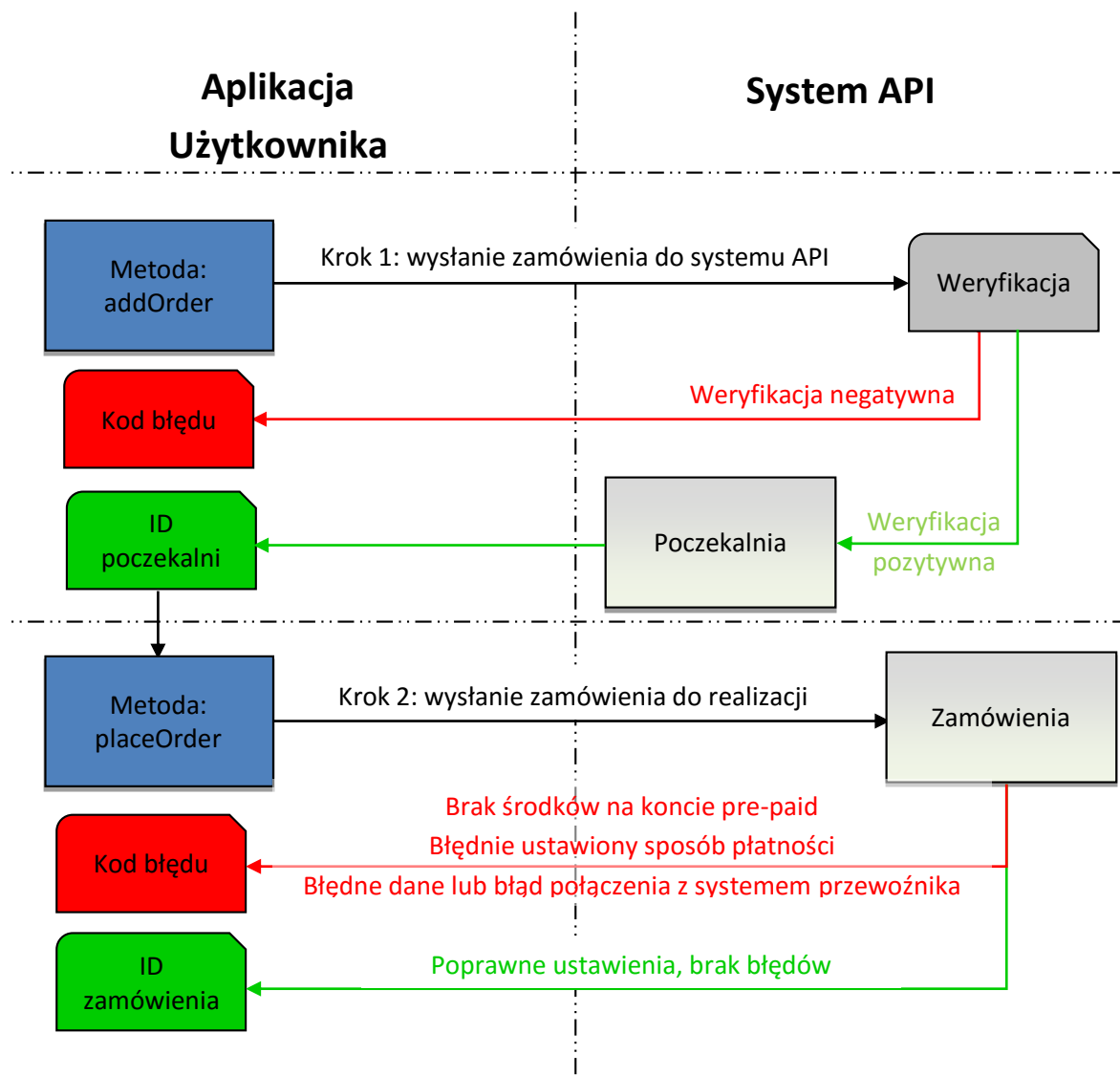
1. Metoda **addOrder** służy do utworzenia zamówienia, które po jego weryfikacji przez System API może zostać opłacone i przekazane przez Serwis wybranemu przewoźnikowi do realizacji. Metoda przyjmuje na wejściu dane adresowe, informacje o usługach dodatkowych oraz przesyłce, natomiast jako wynik zwraca numer zamówienia z Poczekalni.
2. Metoda **placeOrder** służy do opłacenia utworzonego za pomocą metody **addOrder** zamówienia i w konsekwencji przekazania go przez Serwis wybranemu przewoźnikowi do realizacji. Metoda przyjmuje na wejściu numer zamówienia z Poczekalni (wynik metody **addOrder**), natomiast jako wynik zwraca numer zamówienia.
3. Metoda **getLabel** służy do pobrania pliku pdf z listem przewozowym do wydruku. Metoda przyjmuje na wejściu numer zamówienia (wynik metody **placeOrder**), natomiast jako wynik zwraca zakodowany algorytmem base64 plik pdf.

4.2. Metody dodatkowe

1. Metoda **checkPrice** służy do wyceny usługi. Metoda przyjmuje na wejściu dane adresowe, informacje o usługach dodatkowych oraz przesyłce. Jako wynik zwraca cenę usługi.
2. Metoda **listWaitingOrders** służy do pobrania numerów zamówień z Poczekalni utworzonych za pomocą metody **addOrder**. Metoda nie przyjmuje na wejściu żadnych danych, natomiast jako wynik zwraca listę numerów zamówień z Poczekalni.
3. Metoda **deleteOrder** służy do usunięcia zamówienia z Poczekalni utworzonego za pomocą metody **addOrder**. Metoda przyjmuje na wejściu numer zamówienia z Poczekalni (wynik metody **addOrder**), natomiast jako wynik zwraca wiadomość potwierdzającą usunięcie zamówienia z Poczekalni.
4. Metoda **getPaczkomaty** służy do pobrania kompletnej listy paczkomatów obsługiwanych przez przewoźnika InPost. Metoda nie przyjmuje na wejściu żadnych danych, natomiast jako wynik zwraca listę paczkomatów (kod paczkomatu, adres paczkomatu oraz informację o obsłudze przesyłek pobraniowych).
5. Metoda **getDate** służy do pobrania najbliższych możliwych dat nadania przesyłki. Metoda przyjmuje na wejściu nazwę przewoźnika, natomiast jako wynik zwraca listę dostępnych dat nadania oraz godziny odbioru przesyłki.
6. Metoda **getTracking** służy do pobrania aktualnego statusu przesyłki w celu jej śledzenia. Metoda przyjmuje na wejściu numer przesyłki, natomiast jako wynik zwraca aktualny status przesyłki udostępniony przez przewoźnika.
7. Metoda **cancelParcel** służy do anulowania przesyłki zleconej do przewoźnika UPS. Metoda przyjmuje na wejściu numer przesyłki, natomiast jako wynik zwraca wiadomość potwierdzającą anulowanie przesyłki.
8. Metoda **getCountries** służy do pobrania kompletnej listy krajów obsługiwanych przez przewoźnika GLS. Metoda nie przyjmuje na wejściu żadnych danych, natomiast jako wynik zwraca listę krajów (nazwa kraju, symbol kraju, maski kodów pocztowych oraz maksymalna i minimalna ilość znaków).
9. Metoda **getParcelNum** służy do pobrania numeru przesyłki. Metoda przyjmuje na wejściu numer zamówienia (wynik metody **placeOrder**), natomiast jako wynik zwraca numer przesyłki.

5. Schemat procesu składania zamówienia

Proces składania zamówienia w oparciu o metody addOrder i placeOrder:



Krok 1: Metoda addOrder służy do przesyłania zamówienia z Aplikacji Użytkownika do Systemu API celem weryfikacji. W ramach tej metody, System API waliduje poprawność przesyłanych danych. W przypadku gdy przekazane dane są poprawne System API wysyła zamówienie do Poczekalni, natomiast do Aplikacji Użytkownika zwraca numer zamówienia z Poczekalni. W przypadku gdy przesłane dane są zawierają błędy, System API zwraca do Aplikacji Użytkownika kod błędu wraz z opisem.

Krok 2: Metoda placeOrder służy do przesyłania zamówienia z Poczekalni do systemu wybranego przewoźnika w oparciu o wcześniej otrzymany przez Użytkownika numer zamówienia z Poczekalni. Zamówienie zostanie przekazane do przewoźnika gdy:

- na koncie PrePaid Użytkownika będzie dostępna odpowiednia ilość środków,
- sposób płatności na koncie Użytkownika zostanie ustawiony jako PrePaid.

Metoda jako wynik zwraca numer zamówienia. W przypadku niewystarczającej ilości środków na koncie PrePaid Użytkownika lub nieodpowiednio ustawionego sposobu płatności, system wysyła do Aplikacji Użytkownika odpowiedni kod błędu wraz z opisem. W przypadku błędu połączenia z systemem przewoźnika lub zidentyfikowania przez system przewoźnika błędnych danych, które nie zostały zidentyfikowane przez System API, System API wysyła do Aplikacji Użytkownika odpowiedni kod błędu wraz z opisem.

6. Szczegółowy opis – metody podstawowe

6.1. Metoda addOrder

Dane wejścia

Ścieżka	Wartości dozwolone	Wymagane	Opis
[login]		TAK	Kontener zawierający tablicę z danymi logowania
[login]	Adres e-mail w formacie nazwa@domena	TAK	Login użytkownika Serwisu
[apikey]	32 znakowy kod alfanumeryczny	TAK	Klucz API składa się z 32 znaków alfanumerycznych i jest generowany przez administrację Serwisu
[orderData]		TAK	Kontener zawierający tablicę z danymi zamówienia
[sender]		TAK	Kontener zawierający tablicę z danymi nadawcy
[name]	Maksimum 65 znaków	TAK	
[private]	0 – firma 1 – osoba prywatna	TAK	
[street]	Minimum 3 znaki Maksimum 33 znaki	TAK	
[house]	Wartość musi rozpoczynać się cyfrą Maksimum 6 znaków	TAK	
[locale]	Maksimum 6 znaków	NIE	
[city]	Wyłącznie litery, spacje i cyfry Maksimum 35 znaków	TAK	
[postal_code]	Kod pocztowy w formacie xx-xxx	TAK	
[country]	Symbol kraju	TAK	Zawsze PL
[person]	Minimum 3 znaki Maksimum 30 znaków	TAK	
[email]	Adres e-mail w formacie nazwa@domena Maksimum 100 znaków	TAK	
[phone]	Dziewięć cyfr	TAK	
[machine]	Symbol paczkomatu	TAK/NIE	Pole wymagane tylko dla przewoźnika InPost. Symbol paczkomatu można pobrać metodą getPaczkomaty
[recipient]		TAK	Kontener zawierający tablicę z danymi odbiorcy
[name]	Maksimum 65 znaków	TAK/NIE	Pole niewymagane tylko dla przewoźnika InPost
[private]	0 – firma 1 – osoba prywatna	TAK/NIE	Pole niewymagane tylko dla przewoźnika InPost
[street]	Minimum 3 znaki Maksimum 33 znaki	TAK/NIE	Pole niewymagane tylko dla przewoźnika InPost
[house]	Wartość musi rozpoczynać się cyfrą Maksimum 6 znaków	TAK/NIE	Pole niewymagane tylko dla przewoźnika InPost
[locale]	Maksimum 6 znaków	NIE	
[city]	Wyłącznie litery, spacje i cyfry Maksimum 35 znaków	TAK	
[postal_code]	Kod pocztowy w formacie xx-xxx dla Polski lub zgodnym z wybranym krajem doręczenia	TAK	Format kodu pocztowego dla przesyłek międzynarodowych można pobrać metodą getCountries
[country]	Symbol kraju	TAK	Symbol kraju można pobrać metodą getCountries
[person]	Minimum 3 znaki Maksimum 30 znaków	TAK	
[email]	Adres e-mail w formacie nazwa@domena Maksimum 100 znaków	TAK/NIE	Pole wymagane tylko jeśli wybrano usługę powiadomienia odbiorcy na e-mail lub przewoźnika InPost

Ścieżka	Wartości dozwolone	Wymagane	Opis
[phone]	Dziewięć cyfr	TAK/NIE	Pole wymagane tylko jeśli wybrano usługę powiadomienia odbiorcy na telefon lub przewoźnika InPost
[machine]	Symbol paczkomatu	TAK/NIE	Pole wymagane tylko dla przewoźnika InPost. Symbol paczkomatu można pobrać metodą getPaczkomaty
[date]	Data w formacie YYYY-MM-DD	TAK	Dostępne daty nadania można pobrać metodą getDate
[carrier]	KEX FEDEX UPS INPOST GLS	TAK	Wielkość liter nie ma znaczenia
[description]	Maksimum 40 znaków	NIE	
[info]	Maksimum 40 znaków	TAK	
[packages]		TAK	Kontener zawierający tablicę z danymi opakowań
[packageX]		TAK	Kontener zawierający opakowanie (X – cyfra od 1 do 10)
[type]	Dla przewoźnika KEX: paczka 30 paczka 49 koperta paleta Dla przewoźnika INPOST: gabaryt A gabaryt B gabaryt C Dla pozostałych przewoźników: paczka koperta	TAK	Wielkość liter nie ma znaczenia
[weight]	Liczba dziesiętna większa od zera	TAK	Symbol dziesiętny: kropka
[length]	Liczba dziesiętna większa od zera	TAK	Symbol dziesiętny: kropka
[height]	Liczba dziesiętna większa od zera	TAK	Symbol dziesiętny: kropka
[width]	Liczba dziesiętna większa od zera	TAK	Symbol dziesiętny: kropka
[shape]	1 – opakowanie o nieregularnych kształtach 2 – koperta 3 – karton 4 – opony 5 – paleta 6 – ostrożnie	TAK	Tabela zawierająca wykaz dostępnych rodzajów opakowania dla poszczególnych przewoźników znajduje się w dalszej części dokumentacji.
[services]		TAK	Kontener zawierający tablicę z usługami dodatkowymi
[cod]		TAK	Kontener zawierający tablicę dla usługi pobrania
[active]	N (dla usługi nieaktywnej) T (dla usługi aktywnej)	TAK	
[type]	1 (pobranie standard) 2 (pobranie express) 3 (pobranie super epress)	TAK/NIE	Pole wymagane tylko jeśli wybrano usługę pobrania.
[value]	Liczba dziesiętna większa od zera	TAK/NIE	Pole wymagane tylko jeśli wybrano usługę pobrania. Symbol dziesiętny: kropka
[bank_account]	Format konta bankowego	TAK/NIE	Pole wymagane tylko jeśli wybrano usługę pobrania. Dopuszczalne są znaki spacji i myślniki.
[declaredValue]		TAK	Kontener zawierający tablicę dla usługi ubezpieczenia
[active]	N (dla usługi nieaktywnej) T (dla usługi aktywnej)	TAK	
[value]	Wartość numeryczna większa od 0 (lub równa 0 jeśli ubezpieczenie nieaktywne)	TAK/NIE	Pole wymagane tylko jeśli wybrano usługę ubezpieczenia lub pobranie wymaga ubezpieczenia na kwotę pobrania Symbol dziesiętny: kropka

Ścieżka	Wartości dozwolone	Wymagane	Opis
[rod]		TAK	Kontener zawierający tablicę dla usługi zwrot dok.
[active]	N (dla usługi nieaktywnej) T (dla usługi aktywnej)	TAK	
[value]	Liczba dziesiętna większa od zera	TAK/NIE	Pole wymagane tylko jeśli wybrano usługę zwrot dok.
[PDI]	N (dla usługi nieaktywnej) T (dla usługi aktywnej)	TAK	
[PCI]	N (dla usługi nieaktywnej) T (dla usługi aktywnej)	TAK	
[DeliveryNotificationEMAIL]	N (dla usługi nieaktywnej) T (dla usługi aktywnej)	TAK	
[DeliveryNotificationSMS]	N (dla usługi nieaktywnej) T (dla usługi aktywnej)	TAK	

Dane wyjścia (w przypadku poprawnego wykonania metody)

Ścieżka	Wartości zwracane	Zawsze	Opis
[addOrderResult]		TAK	Kontener zawierający tablicę z odpowiedzią
[orderNum]	Liczba całkowita większa od zera	TAK	Numer zamówienia z Poczkalni wykorzystywany jest na wejściu metod placeOrder oraz deleteOrder

6.2. Metoda placeOrder

Dane wejścia

Ścieżka	Wartości dozwolone	Wymagane	Opis
[login]		TAK	Kontener zawierający tablicę z danymi logowania
[login]	Adres e-mail w formacie nazwa@domena	TAK	Login użytkownika z Serwisu
[apikey]	32 znakowy kod alfanumeryczny	TAK	Klucz API składa się z 32 znaków alfanumerycznych i jest generowany przez administrację Serwisu
[orderNum]	Liczba całkowita większa od zera	TAK	Numer zamówienia generowany metodą addOrder

Dane wyjścia (w przypadku poprawnego wykonania metody)

Ścieżka	Wartości zwracane	Zawsze	Opis
[placeOrderResult]		TAK	Kontener zawierający tablicę z odpowiedzią
[parcelNum]		TAK	Kontener zawierający tablicę z odpowiedzią
[]	Numer listu przewozowego	TAK	
[orderNum]	Liczba całkowita większa od zera	TAK	Numer zamówienia jest zgodny z numerem przypisanym do tego zamówienia w Serwisie

6.3. Metoda getLabel

Dane wejścia

Ścieżka	Wartości dozwolone	Wymagane	Opis
[login]		TAK	Kontener zawierający tablicę z danymi logowania
[login]	Adres e-mail w formacie nazwa@domena	TAK	Login użytkownika z Serwisu
[apikey]	32 znakowy kod alfanumeryczny	TAK	Klucz API składa się z 32 znaków alfanumerycznych i jest generowany przez administrację Serwisu
[orderNum]	Liczba całkowita większa od zera	TAK	Numer zamówienia generowany metodą placeOrder
[labelType]	1 (standardowy) 2 (do drukarki termicznej typu zebra dostępny tylko dla przewoźnika K-EX)	TAK	

Dane wyjścia (w przypadku poprawnego wykonania metody)

Ścieżka	Wartości zwracane	Zawsze	Opis
[getLabelResult]		TAK	Kontener zawierający tablicę z odpowiedzią
[waybill]	Plik PDF z listem przewozowym zakodowany algorytmem base64	TAK	Po użyciu algorytmu dekodującego base64 list przewozowy należy wydrukować i nakleić na przesyłkę

7. Szczegółowy opis – metody dodatkowe

7.1. Metoda checkPrice

Dane wejścia

Ścieżka	Wartości dozwolone	Wymagane	Opis
[login]		TAK	Kontener zawierający tablicę z danymi logowania
[login]	Adres e-mail w formacie nazwa@domena	TAK	Login użytkownika z Serwisu
[apikey]	32 znakowy kod alfanumeryczny	TAK	Klucz API składa się z 32 znaków alfanumerycznych i jest generowany przez administrację Serwisu
[orderData]		TAK	Kontener zawierający tablicę z danymi zamówienia
[sender]		TAK	Kontener zawierający tablicę z danymi nadawcy
[private]	0 – firma 1 – osoba prywatna	TAK	
[postal_code]	Kod pocztowy w formacie xx-xxx	TAK	
[country]	Symbol kraju	TAK	Zawsze PL
[recipient]		TAK	Kontener zawierający tablicę z danymi odbiorcy
[private]	0 – firma 1 – osoba prywatna	TAK	
[postal_code]	Kod pocztowy w formacie xx-xxx dla Polski lub zgodnym z wybranym krajem doręczenia	TAK	Format kodu pocztowego dla przesyłek międzynarodowych można pobrać metodą getCountries
[country]	Symbol kraju	TAK	Symbol kraju można pobrać metodą getCountries
[carrier]	KEX FEDEX UPS INPOST GLS	TAK	Wielkość liter nie ma znaczenia
[packages]		TAK	Kontener zawierający tablicę z danymi opakowań
[packageX]		TAK	Kontener zawierający opakowanie (X – cyfra od 1 do 10)

[type]	Dla przewoźnika KEX: paczka 30 paczka 49 koperta paleta Dla przewoźnika INPOST: gabaryt A gabaryt B gabaryt C Dla pozostałych przewoźników: paczka koperta	TAK	Wielkość liter nie ma znaczenia
[weight]	Liczba dziesiętna większa od zera	TAK	Symbol dziesiętny: kropka
[length]	Liczba dziesiętna większa od zera	TAK	Symbol dziesiętny: kropka
[height]	Liczba dziesiętna większa od zera	TAK	Symbol dziesiętny: kropka
[width]	Liczba dziesiętna większa od zera	TAK	Symbol dziesiętny: kropka
[shape]	1 – opakowanie o nieregularnych kształtach 2 – koperta 3 – karton 4 – opony 5 – paleta 6 – ostrożnie	TAK	Tabela zawierająca wykaz dostępnych rodzajów opakowania dla poszczególnych przewoźników znajduje się w dalszej części dokumentacji
[services]		TAK	Kontener zawierający tablicę z usługami dodatkowymi
[cod]		TAK	Kontener zawierający tablicę dla usługi pobrania
[active]	N (dla usługi nieaktywnej) T (dla usługi aktywnej)	TAK	
[type]	1 (pobranie standard) 2 (pobranie express) 3 (pobranie super epxress)	TAK/NIE	Pole wymagane tylko jeśli wybrano usługę pobrania.
[value]	Liczba dziesiętna większa od zera	TAK/NIE	Pole wymagane tylko jeśli wybrano usługę pobrania. Symbol dziesiętny: kropka
[bank_account]	Format konta bankowego	TAK/NIE	Pole wymagane tylko jeśli wybrano usługę pobrania. Dopuszczalne są znaki spacji i myślniki.
[declaredValue]		TAK	Kontener zawierający tablicę dla usługi ubezpieczenia
[active]	N (dla usługi nieaktywnej) T (dla usługi aktywnej)	TAK	
[value]	Wartość numeryczna większa od 0 (lub równa 0 jeśli ubezpieczenie nieaktywne)	TAK/NIE	Pole wymagane tylko jeśli wybrano usługę ubezpieczenia lub pobranie wymaga ubezpieczenia na kwotę pobrania Symbol dziesiętny: kropka
[rod]		TAK	Kontener zawierający tablicę dla usługi zwrot dok.
[active]	N (dla usługi nieaktywnej) T (dla usługi aktywnej)	TAK	
[value]	Liczba dziesiętna większa od zera	TAK/NIE	Pole wymagane tylko jeśli wybrano usługę zwrot dok.
[PDI]	N (dla usługi nieaktywnej) T (dla usługi aktywnej)	TAK	
[PCI]	N (dla usługi nieaktywnej) T (dla usługi aktywnej)	TAK	
[DeliveryNotificationEMAIL]	N (dla usługi nieaktywnej) T (dla usługi aktywnej)	TAK	
[DeliveryNotificationSMS]	N (dla usługi nieaktywnej) T (dla usługi aktywnej)	TAK	

Dane wyjścia (w przypadku poprawnego wykonania metody)

Ścieżka	Wartości zwracane	Zawsze	Opis
[checkPriceResult]		TAK	Kontener zawierający tablicę z odpowiedzią
[price]	Liczba dziesiętna większa od zera	TAK	

7.2. Metoda listWaitingOrders

Dane wejścia

Ścieżka	Wartości dozwolone	Wymagane	Opis
[login]		TAK	Kontener zawierający tablicę z danymi logowania
[login]	Adres e-mail w formacie nazwa@domena	TAK	Login użytkownika z Serwisu
[apikey]	32 znakowy kod alfanumeryczny	TAK	Klucz API składa się z 32 znaków alfanumerycznych i jest generowany przez administrację Serwisu

Dane wyjścia (w przypadku poprawnego wykonania metody)

Ścieżka	Wartości zwracane	Zawsze	Opis
[listWaitingOrdersResult]		TAK	Kontener zawierający tablicę z odpowiedzią
[]	Liczba całkowita większa od zera	TAK	Numer zamówienia z Poczekalni

7.3. Metoda deleteOrder

Dane wejścia

Ścieżka	Wartości dozwolone	Wymagane	Opis
[login]		TAK	Kontener zawierający tablicę z danymi logowania
[login]	Adres e-mail w formacie nazwa@domena	TAK	Login użytkownika z Serwisu
[apikey]	32 znakowy kod alfanumeryczny	TAK	Klucz API składa się z 32 znaków alfanumerycznych i jest generowany przez administrację Serwisu
[orderNum]	Liczba całkowita większa od zera	TAK	Numer zamówienia generowany metodą addOrder

Dane wyjścia (w przypadku poprawnego wykonania metody)

Ścieżka	Wartości zwracane	Zawsze	Opis
[deleteOrderResult]		TAK	Kontener zawierający tablicę z odpowiedzią
[message]		TAK	Treść wiadomości systemowej
[status]	1 – wykonano poprawnie	TAK	Zawsze przyjmuje wartość 1

7.4. Metoda getPaczkomaty

Dane wejścia

Ścieżka	Wartości dozwolone	Wymagane	Opis
[login]		TAK	Kontener zawierający tablicę z danymi logowania
[login]	Adres e-mail w formacie nazwa@domena	TAK	Login użytkownika z Serwisu
[apikey]	32 znakowy kod alfanumeryczny	TAK	Klucz API składa się z 32 znaków alfanumerycznych i jest generowany przez administrację Serwisu

Dane wyjścia (w przypadku poprawnego wykonania metody)

Ścieżka	Wartości zwracane	Zawsze	Opis
[getPaczkomatyResult]		TAK	Kontener zawierający tablicę z odpowiedzią
[paczkomaty]		TAK	Kontener zawierający tablicę z paczkomatami
[]		TAK	Kontener zawierający tablicę z danymi pojedynczego paczkomatu (element tablicy)
[nazwa_ulicy]		TAK	Ulica na jakiej znajduje się paczkomat
[numer_domu]		TAK	Numer budynku przy jakim znajduje się paczkomat
[kod_pocztowy]		TAK	Kod pocztowy pod którym figuruje paczkomat
[nazwa_miasta]		TAK	Nazwa miejscowości, w której znajduje się paczkomat
[pobranie_dostepne]	t (dla dostępnego pobrania) n (dla niedostępnego pobrania)	TAK	Aby zlecić przesyłkę pobraniową należy jako paczkomat odbiorcy wybrać taki, który obsługuje pobrania

7.5. Metoda getDate

Dane wejścia

Ścieżka	Wartości dozwolone	Wymagane	Opis
[login]		TAK	Kontener zawierający tablicę z danymi logowania
[login]	Adres e-mail w formacie nazwa@domena	TAK	Login użytkownika z Serwisu
[apikey]	32 znakowy kod alfanumeryczny	TAK	Klucz API składa się z 32 znaków alfanumerycznych i jest generowany przez administrację Serwisu
[orderData]		TAK	Kontener zawierający tablicę z danymi
[carrier]	- KEX - FEDEX - UPS - INPOST - GLS	TAK	Wielkość liter nie ma znaczenia.

Dane wyjścia (w przypadku poprawnego wykonania metody)

Ścieżka	Wartości zwracane	Zawsze	Opis
[getDateResult]		TAK	Kontener zawierający tablicę z odpowiedzią
[dates]		TAK	Kontener zawierający tablicę z datami
[]	Data w formacie YYYY-MM-DD	TAK	
[hour]	Przedział godzinowy w formacie: H:i - H:i	TAK	Format 24 godzinny, lewa część to godzina od, a prawa godzina do

7.6. Metoda getTracking

Dane wejścia

Ścieżka	Wartości dozwolone	Wymagane	Opis
[login]		TAK	Kontener zawierający tablicę z danymi logowania
[login]	Adres e-mail w formacie nazwa@domena	TAK	Login użytkownika z Serwisu
[apikey]	32 znakowy kod alfanumeryczny	TAK	Klucz API składa się z 32 znaków alfanumerycznych i jest generowany przez administrację Serwisu
[parcelNum]		TAK	Numer przesyłki

Dane wyjścia (w przypadku poprawnego wykonania metody)

Ścieżka	Wartości zwracane	Zawsze	Opis
[getTrackingResult]		TAK	Kontener zawierający tablicę z odpowiedzią
[parcelNum]		TAK	Numer przesyłki
[status]		TAK	Tekstowy status przesyłki wraz z datą jego nadania

7.7. Metoda cancelParcel

Dane wejścia

Ścieżka	Wartości dozwolone	Wymagane	Opis
[login]		TAK	Kontener zawierający tablicę z danymi logowania
[login]	Adres e-mail w formacie nazwa@domena	TAK	Login użytkownika z Serwisu
[apikey]	32 znakowy kod alfanumeryczny	TAK	Klucz API składa się z 32 znaków alfanumerycznych i jest generowany przez administrację Serwisu
[parcelNum]	Numer przesyłki	TAK	Numer przesyłki nadawany po opłaceniu przesyłki

Dane wyjścia (w przypadku poprawnego wykonania metody)

Ścieżka	Wartości zwracane	Zawsze	Opis
[cancelParcelResult]		TAK	Kontener zawierający tablicę z danymi logowania
[parcelNum]		TAK	Numer przesyłki
[message]		TAK	Treść wiadomości systemowej
[status]	1 – wykonano poprawnie	TAK	Zawsze przyjmuje wartość 1

7.8. Metoda getCountries

Dane wejścia

Ścieżka	Wartości dozwolone	Wymagane	Opis
[login]		TAK	Kontener zawierający tablicę z danymi logowania
[login]	Adres e-mail w formacie nazwa@domena	TAK	Login użytkownika z Serwisu
[apikey]	32 znakowy kod alfanumeryczny	TAK	Klucz API składa się z 32 znaków alfanumerycznych i jest generowany przez administrację Serwisu

Dane wyjścia (w przypadku poprawnego wykonania metody)

Ścieżka	Wartości zwracane	Zawsze	Opis
[getCountriesResult]		TAK	Kontener zawierający tablicę z danymi logowania
[countries]		TAK	Kontener zawierający tablicę z danymi
[]	Numer listu przewozowego	TAK	
[name]		TAK	Nazwa kraju
[code]		TAK	Symbol kraju
[postalcodemask]		TAK	Kontener zawierający tablicę z danymi
[]		TAK	Maska kodu pocztowego
[length_from]	Liczba całkowita większa od zera	TAK	Minimalna ilość znaków
[length_length_to]	Liczba całkowita większa od zera	TAK	Maksymalna ilość znaków

7.9. Metoda getParcelNum

Dane wejścia

Ścieżka	Wartości dozwolone	Wymagane	Opis
[login]		TAK	Kontener zawierający tablicę z danymi logowania
[login]	Adres e-mail w formacie nazwa@domena	TAK	Login użytkownika z Serwisu
[apikey]	32 znakowy kod alfanumeryczny	TAK	Klucz API składa się z 32 znaków alfanumerycznych i jest generowany przez administrację Serwisu
[orderNum]	Liczba całkowita większa od zera	TAK	Numer zamówienia generowany metodą placeOrder

Dane wyjścia (w przypadku poprawnego wykonania metody)

Ścieżka	Wartości zwracane	Zawsze	Opis
[getParcelNumResult]		TAK	Kontener zawierający tablicę z danymi logowania
[parcelNum]		TAK	Kontener zawierający tablicę z danymi
[]	Numer listu przewozowego	TAK	

7.10 Tabeli zależności "typ_przesyłki" vs "rodzaj_opakowania" vs "przewoźnik"

typ_przesyłki	rodzaj_opakowania	Przewoźnik	Uwagi
koperta	2 – koperta	KEX FEDEX UPS GLS	W przypadku wyboru typu przesyłki "koperta" należy obowiązkowo podać następujące parametry: Waga = 1, Długość = 35, Wysokość = 5, Szerokość = 25
paczka 30	1 – opakowanie o nieregularnych kształtach 3 – karton 4 – opony 6 – ostrożnie	KEX	
paczka 49	1 – opakowanie o nieregularnych kształtach 3 – karton 4 – opony 6 – ostrożnie	KEX	
paleta	5 – paleta	KEX	W przypadku wyboru typu przesyłki "paleta" należy obowiązkowo podać następujące parametry: Długość = 120, Szerokość = 80
paczka	1 – opakowanie o nieregularnych kształtach 3 – karton 4 – opony 6 – ostrożnie	FEDEX UPS	
paczka	3 – karton	GLS	
gabaryt A	1 – opakowanie o nieregularnych kształtach 3 – karton	INPOST	
gabaryt B	1 – opakowanie o nieregularnych kształtach 3 – karton	INPOST	
gabaryt C	1 – opakowanie o nieregularnych kształtach 3 – karton	INPOST	